

INTERRUPTOR DE EMERGÊNCIA ACIONADA POR CABO PARA CORREIA TRANSPORTADORA - 26914062



Dados Técnicos

Normas	EN 60947-5-1, EN 60947-5-5, EN ISO 13850, EN ISO 13849-1
Invólucro/Tampa	Plástico reforçado com fibras de vidro, resistente a raios UV conforme EN ISO 4892
Torque de fixação	Parafuso de montagem: máx. 0,8 Nm, atuador: máx. 3,3 Nm
Sistema de comutação	Comutação lenta, 1 NF/1 NA, 2 NF/2 NA, 3 NF/1 NA, 4 NF, 3 NF/3 NA ou 4 NF/2 NA, con- tato NF de ruptura forçada
Classe de proteção	IP 66/67 de acordo com IEC/EN 60529
Material de contato	Prata
Conexão	terminais roscados
Bitola de ligação	máx. 2,5 mm ² (incl. Terminal)
Entrada de cabos	2 x M25 x 1,5
B10d (10% carga nominal)	80 000
T_M	máx. 20 anos
U_{imp}	6 kV
U_i	400 V
I_{the}	6 A
Corrente de curto-circuito condicional	1100 A
Categoria de uso e/Ue	AC-15
I_c/U_e	6 A/400 VAC
Proteção contra curto circuito	Fusível 6A gG/gN
Temperatura ambiente	-40 °C ... +85 °C
Durabilidade mecânica	> 40 000 de operações
Comprimento máximo do cabo	2 x 100 m
Suporte do cabo de aço	necessário a cada 3 m
Características	reconhecimento de puxão e ruptura do cabo

Instruções de montagem e instalação

Definições e uso

Os interruptores de emergência são instalados em correias transportadoras e equipamentos em que o comando da parada de emergência possa ser atuado em qualquer ponto ao longo de toda extensão do cabo de acionamento. Puxões no cabo ou a ruptura do mesmo ativam a função de comutação do interruptor de emergência provocando o bloqueio dos contatos. A reativação / destravamento só pode ser executada manualmente mediante o acionamento da alavanca de desbloqueio.

Montagem/Conexão

Os interruptores de emergência para atuação bidirecional sempre terão que ser montados no meio do percurso, de maneira que a extensão dos dois cabos sempre seja idêntica! A montagem requer a instalação de duas molas de tração com limitador de percurso. Antes de fixar o cabo de aço é imprescindível desencapar a área de fixação, fazendo um recorte na capa vermelha de PVC! A extremidade do cabo deve ser fixada no acionador da chave por meio de um tensionador de cabos. As molas tensionadoras devem ser fixadas na outra extremidade do cabo e no parafuso olhal localizado no ponto de fixação. Após isto as molas devem ser pretensionadas. Caso o cabo de um lado seja solto o outro deve atuar a chave e travar a chave de emergência. Suportes para o cabo devem ser montados a cada 3 m. Com isto a distância de atuação da chave deve ser <400 mm e a força de atuação <200 N. Os parafusos olhal de apoio devem ser instalados para evitar fortes fricções e para garantir uma atuação adequada das molas de tensionadoras.

Observações

As ligações elétricas só podem ser executadas por profissionais devidamente qualificados e autorizados. Modificações e adaptações no próprio interruptor, que possam prejudicar e/ou restringir a função de segurança não são permitidos nem admitidos. Os produtos aqui descritos foram desenvolvidos para assumir as funções de segurança, parcial e/ou total de um equipamento/instalação ou máquina. Um sistema orientado para dar plena segurança, via de regra, incorpora: sensores, unidades de avaliação, equipamentos de sinalização/alarme além de concepções para um desligamento seguro. Para o chaveamento do interruptor de segurança no âmbito total do sistema é imprescindível que sejam cumpridas, integralmente, todas as exigências definidas para a categoria de comando constantes na análise de risco. Portanto, uma validação de acordo com DIN EN ISO 13849-2 ou DIN EN 62061 é necessária. Além disso, o nível de desempenho, precisamente SIL CL, através de encadeamento de múltiplos sistemas de segurança e outros equipamentos, por exemplo ligação em série das chaves, terão falha inferior ao de utilização individual. É de responsabilidade do fabricante da instalação ou máquina assegurar o correto/perfeito funcionamento da totalidade das funções. Ressalvadas alterações que são úteis ao desenvolvimento técnico.

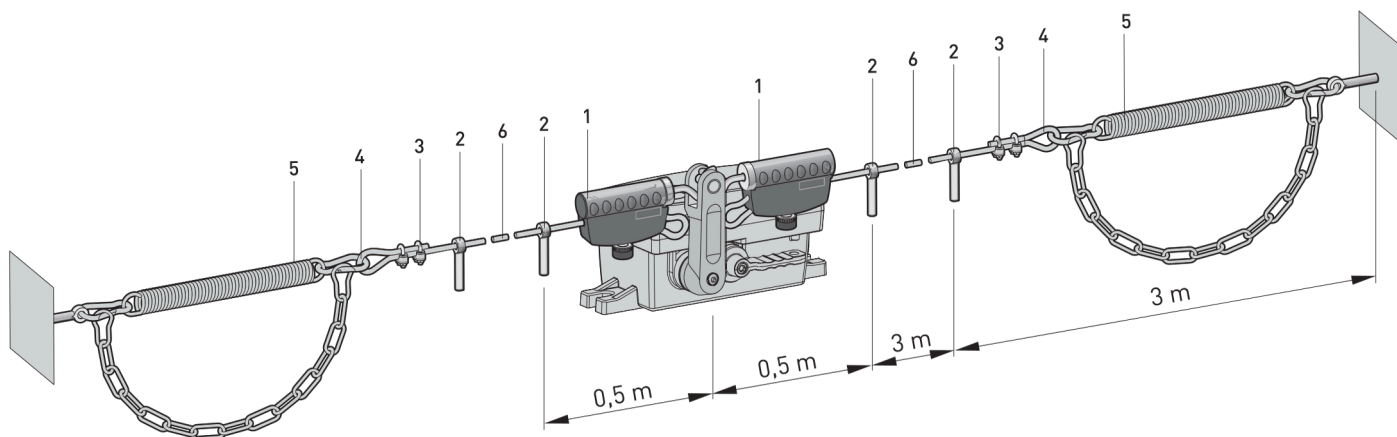
Manutenção

Quando a montagem for realizada com zelo, observando as instruções acima descritas, haverá uma necessidade de mínima de manutenção. A título de manutenção recomendamos que os itens abaixo fossem verificados, em períodos regulares

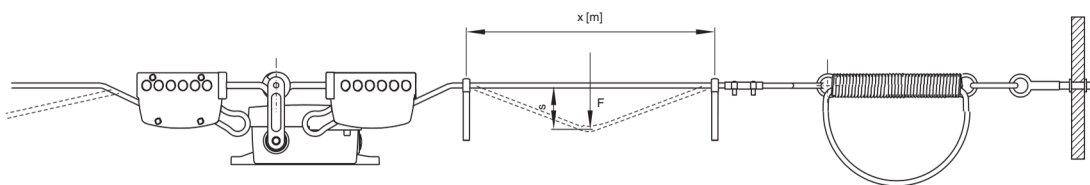
1. Verificar reconhecimento de puxão
2. Eliminar restos de sujeira
3. Controlar o estado em que se encontram as entradas de fios e as respectivas conexões.
4. Testar o atuador numa superfície firme.

Instruções de montagem e instalação - Interruptor de emergência acionadas por cabo

Montagem com mola de compensação



$x = 3 \text{ m}$
 $S < 400 \text{ mm}$
 $F < 200 \text{ N}$



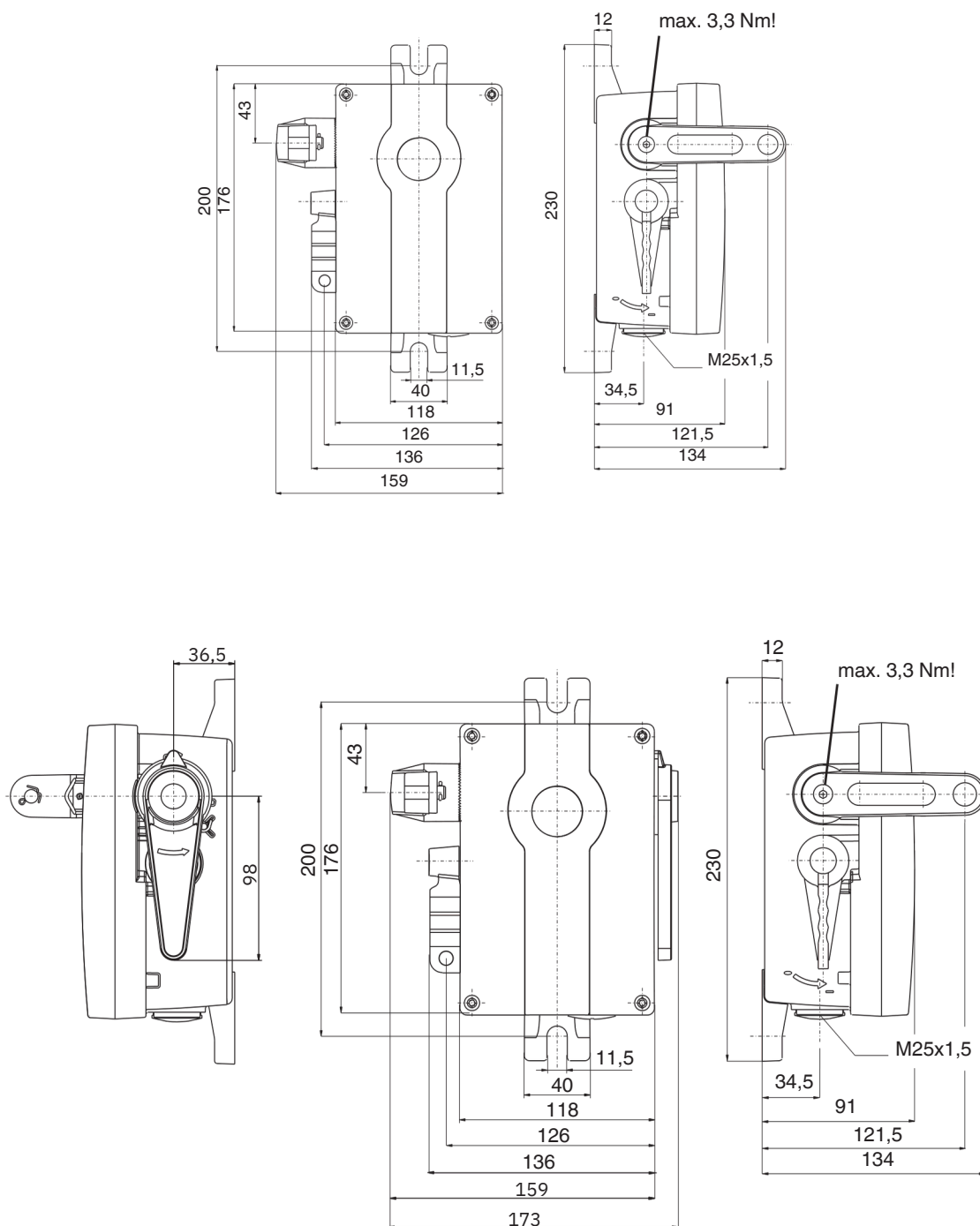
- 1 Tensionador de cabo
- 2 Parafuso tipo olhal M8 x 70 com porca
- 3 Grampo para cabo de aço
- 4 Olhal de proteção 3 mm
- 5 Mola de compensação
- 6 Cabo por metro

Montagem dos cabos

1. Engate o primeiro cabo com mola de compensação no ponto de fixação
2. Movimentar o atuador em direção contrária até o seu engate
3. Puxar o cabo até o fim de curso da mola
4. Esticar o cabo usando um tensionador, até que ainda seja possível engatá-lo no atuador (veja descrição de montagem do tensionador de cabo). Cabo não deve ser engatado ainda!
5. Retornar o atuador em seu ponto de descanso por meio da alavanca azul
6. Engatar o cabo (a chave deverá ser acionado no momento do engate do cabo e o atuador deverá travar)
7. Desengatar o cabo e destravar a chave por meio da alavanca azul
8. Engate o segundo cabo com mola de compensação no ponto de fixação
9. Refazer os pontos 2 a 6 para o segundo cabo
10. Engatar novamente o primeiro cabo e desarmar a chave
11. Testar ambos lados da chave, para ver se a chave atua quando o cabo for puxado

Instruções de montagem e instalação - Interruptor de emergência acionadas por cabo

Dimensões

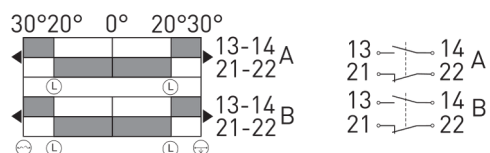


Instruções de montagem e instalação - Chaves de emergência acionadas por cabo

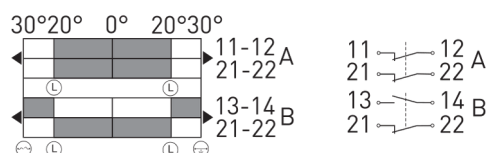
Contatos



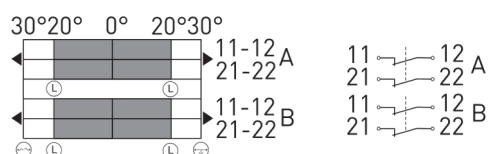
ZS 91 S 1Ö/1S VD



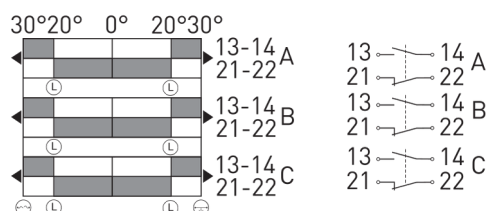
ZS 91 S 2Ö/2S VD



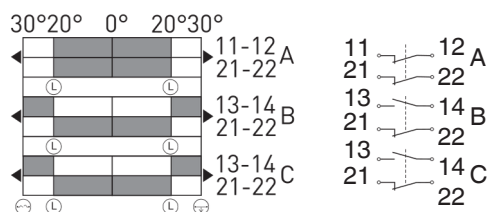
ZS 91 S 3Ö/1S VD



ZS 91 S 4Ö VD



ZS 91 S 3Ö/3S VD



ZS 91 S 4Ö/2S VD

Os símbolos de comutação representam o estado inativo